

МИНИСТЕРСТВО ПРОСВЕЩЕНИЯ РОССИЙСКОЙ ФЕДЕРАЦИИ

Министерства образования и науки Республики Башкортостан

Администрация городского округа город  
Нефтекамск Республики Башкортостан

Муниципальное общеобразовательное автономное учреждение  
средняя общеобразовательная школа №11  
городского округа город Нефтекамск Республики Башкортостан

РАССМОТРЕНО  
на заседании ШМО  
руководитель ШМО  
учителей биологии, химии,  
географии

СОГЛАСОВАНО  
Заместитель директора по  
учебной работе  
МОАУ СОШ №11

УТВЕРЖДАЮ  
Директор МОАУ СОШ №11

\_\_\_\_\_  
/ А.М.Садртдинова/  
Протокол №1 от 30.08. 2024г.

\_\_\_\_\_  
/Р.Р. Ямалтдинова/ (5-8 кл.)  
Протокол МС №1 от 30.08.2024г.

\_\_\_\_\_  
/И.Г. Аллаяров/  
Приказ № 576 от 30.08.2024г.

**КОНТРОЛЬНО-ОЦЕНОЧНЫЕ СРЕДСТВА**

**по учебному предмету**

**«География. Базовый уровень»**

**для обучающихся 6 класса**

**г. Нефтекамск, 2024**  
**ПОЯСНИТЕЛЬНАЯ ЗАПИСКА**

**СПЕЦИФИКАЦИЯ**  
**работы (для промежуточной аттестации) по географии для 6 класса**

**Назначение КИМ итоговой контрольной работы.**

Контрольные измерительные материалы позволяют установить уровень освоения учащимися Федерального компонента государственного стандарта основного общего образования по географии 6 класса.

**Документы, определяющие содержание КИМ.**

Содержание итоговой работы определяется :на основе федерального государственного образовательного стандарта основного общего образования (утв. приказом Минобрнауки РФ от 17.12.2010 года № 1897), примерной программы основного общего образования по географии программы по географии **«География» 6 класс** согласно требованиям к результатам освоения основной образовательной программы основного общего образования (ООП ООО), в соответствии с учебным планом МАОУ СОШ № 11 на 2024 - 2025 учебный год, годовым календарным учебным графиком "О проведении промежуточной аттестации во 2-11 классах"

**Подходы к отбору содержания, разработке структуры КИМ**

Отбор содержания, подлежащего проверке в итоговой работе осуществляется в соответствии с разделом «Обязательный минимум содержания основных образовательных программ» Федерального компонента государственных стандартов основного общего образования. В работу включены задания, проверяющие уровень знания содержания всех основных разделов курса «География» и выполнение основных требования к уровню подготовки шестиклассников.

**ВХОДНАЯ ДИАГНОСТИЧЕСКАЯ РАБОТА**

**КОДИФИКАТОР**

**Цель:** выявление уровня достижений планируемых результатов освоения основной образовательной программы по курсу «География» за 5 класс.

**Время, отводимое на выполнение работы:** 40 минут

Контрольная работа состоит из 19 заданий: 10 заданий базового уровня, 9 - повышенного.

**Вид контроля:** входной (диагностический)

**1. Перечень элементов предметного содержания, проверяемых на контрольной работе**

Код	Описание элементов предметного содержания
<b>Развитие географических знаний о Земле.</b>	
1.1	Развитие представлений человека о мире.
1.2	Выдающиеся географические открытия.
<b>Глобус.</b>	
1.3	Масштаб и его виды.
1.4	Параллели.
1.5	Меридианы.
1.6	Определение направлений на глобусе.
1.7	Градусная сетка.
1.8	Географические координаты, их определение.

1.9	Способы изображения земной поверхности.
<b>План местности.</b>	
1.10	Ориентирование и способы ориентирования на местности.
1.11	Компас.
1.12	Азимут.
1.13	Измерение расстояний и определение направлений на местности и плане.
1.14	Способы изображения рельефа земной поверхности.
1.15	Условные знаки.
1.16	Чтение плана местности.
1.17	Решение практических задач по плану.
<b>Географическая карта — особый источник информации.</b>	
1.18	Отличия карты от плана.
1.19	Легенда карты, градусная сетка.
1.20	Ориентирование и измерение расстояний по карте.
1.21	Чтение карты, определение местоположения географических объектов, абсолютных высот.
1.22	Разнообразие карт.
<b>Географические методы изучения окружающей среды.</b>	
1.23	Использование инструментов и приборов.
1.24	Картографический метод.
<b>Земля — планета Солнечной системы.</b>	
1.25	Земля — планета Солнечной системы.

1.26	Форма, размеры и движения Земли, их географические следствия.
1.27	Неравномерное распределение солнечного света и тепла на поверхности Земли.
1.28	Пояса освещённости.
1.29	Часовые пояса.
<b>Земная кора и литосфера. Рельеф Земли.</b>	
1.30	Внутреннее строение Земли, методы его изучения.
1.31	Горные породы и полезные ископаемые.
1.32	Литосферные плиты, их движение и взаимодействие. Медленные движения земной коры.
1.33	Землетрясения и вулканизм. Условия жизни людей в районах распространения землетрясений и вулканизма, обеспечение безопасности населения.
1.34	Внешние процессы, изменяющие земную поверхность.
1.35	Зависимость крупнейших форм рельефа от строения земной коры.
1.36	Основные формы рельефа суши и дна Мирового океана.
1.37	Различия гор и равнин по высоте. Описание рельефа территории по карте.

## **2. Перечень требований к уровню подготовки обучающихся**

Код	Перечень требований к уровню подготовки обучающихся
2.1	использовать различные источники географической информации (картографические, статистические, текстовые, видео- и фотоизображения, компьютерные базы данных) для поиска и извлечения информации, необходимой для решения учебных и практико-ориентированных задач;
2.2	анализировать, обобщать и интерпретировать географическую информацию;
2.3	находить и формулировать по результатам наблюдений (в том числе инструментальных) зависимости и закономерности;
2.4	определять и сравнивать качественные и количественные показатели, характеризующие географические объекты, процессы и явления, их положение в пространстве по географическим картам разного содержания;
2.5	выявлять в процессе работы с одним или несколькими источниками географической информации содержащуюся в них противоречивую информацию;
2.6	составлять описания географических объектов, процессов и явлений с использованием разных источников географической информации;
2.7	представлять в различных формах географическую информацию, необходимую для решения учебных и практико-ориентированных задач;
2.8	<i>ориентироваться на местности при помощи топографических карт и современных навигационных приборов;</i>
2.9	<i>читать космические снимки и аэрофотоснимки, планы местности и географические карты;</i>
2.10	<i>создавать простейшие географические карты различного содержания;</i>
2.11	<i>приводить примеры практического использования географических знаний в различных областях деятельности.</i>

## **3. Перечень требований элементов метапредметного содержания**

Код	Перечень требований элементов метапредметного содержания
3.1	Умение определять понятия, создавать обобщения, устанавливать аналогии, классифицировать, самостоятельно выбирать основания и критерии для классификации, устанавливать причинно-следственные связи, строить логическое рассуждение, умозаключение

	(индуктивное, дедуктивное, по аналогии) и делать выводы.
3.1.1	Умение определять понятия
3.1.2	Умение создавать обобщение
3.1.3	Умение устанавливать аналогии
3.1.4	Умение классифицировать, самостоятельно выбирать основания и критерии для классификации
3.1.5	Умение устанавливать причинно-следственные связи
3.1.6	Умение строить логическое рассуждение
3.1.7	Умение строить умозаключение
3.1.8	Умение делать выводы
3.2	Умение создавать, применять и преобразовывать знаки и символы, модели и схемы для решения учебных и познавательных задач.
3.2.1	Умение создавать, применять и преобразовывать знаки и символы для решения учебных и познавательных задач
3.2.2	Умение создавать, применять и преобразовывать модели для решения учебных и познавательных задач
3.2.3	Умение создавать, применять и преобразовывать схемы для решения учебных и познавательных задач

### **СПЕЦИФИКАЦИЯ КИМ**

#### **для проведения входной диагностической контрольной работы**

Предмет: «География», 6 класс

Вид контроля: входной (диагностический).

Цель контрольной работы: оценить уровень подготовки обучающихся 6 класса по предмету «География».

Содержание контрольной работы определяется рабочей программой по учебному предмету «География».

Материалы и оборудование для выполнения работы: печатные тексты работы для каждого обучающегося, линейки, транспортиры, географические атласы для 5-6 класса.

Время, отводимое на выполнение работы: 40 минут.

Контрольная работа состоит из 19 заданий: 10 заданий базового уровня, 9 - повышенного.

***Распределение заданий по уровням сложности, проверяемым результатам предметного, метапредметного содержания, уровню подготовки, типам заданий и времени выполнения.***

<b>№ задания</b>	<b>Уровень</b>	<b>Что проверяется</b>	<b>Тип задания</b>	<b>Примерное время выполнения задания</b>
1	базовый	1.1/1.2, 2.2, 3.1.8, 3.2.3	тест с одним выбором ответа	1 минута
2	базовый	1.2, 2.1, 3.2.3	тест с одним выбором ответа	1 минута
3	базовый	1.4/1.26, 2.1, 2.2, 3.1.1, 3.1.5	тест с одним выбором ответа	1 минута
4	базовый	1.28, 2.1, 3.1.1, 3.2.2	тест с одним выбором ответа	1 минута
5	повышенный	1.6, 1.26, 2.1, 2.9, 3.2.1	решение практической задачи	3 минуты
6	повышенный	1.10, 1.12, 1.13, 2.2,	решение	2 минуты

		2.11, 3.1.3	практической задачи	
7	базовый	1.7, 1.18, 2.2, 3.1.1	тест с одним выбором ответа	1 минута
8	базовый	1.4/1.14, 2.1, 3.1.1	тест открытого типа с кратким ответом-дополнением	2 минуты
9	базовый	1.8, 2.1, 3.1.1	тест с одним выбором ответа	1 минута
10	базовый	1.3, 2.1, 3.1.1, 3.2.1	тест с одним выбором ответа	1 минута
11	базовый	1.31, 2.1, 3.1.1	тест с одним выбором ответа	1 минута
12	базовый	1.4, 1.5, 1.8, 1.37, 2.1, 3.1.1	тест закрытого типа на установление соответствия	2 минуты
13	повышенный	1.8, 2.1, 2.2, 2.9, 3.1.6, 3.1.1, 3.2.3	задание открытого типа со свободным изложением	3 минуты
14	повышенный	1.15, 1.16, 1.17, 2.1, 2.2, 2.9, 2.11, 3.1.1	решение практической задачи	5 минут
15	повышенный	1.11, 1.12, 1.15, 1.17, 1.23, 2.1, 2.7, 2.11, 3.1.1, 3.2.1	решение практической задачи	3 минуты
16	повышенный	1.21, 1.36, 2.1, 2.9, 3.2.1	решение практической задачи	2 минуты
17	повышенный	1.13, 1.15, 1.17, 2.1, 2.9, 3.2.1	решение практической задачи	2 минуты
18	повышенный	1.13, 1.15, 1.17, 2.1, 2.2, 2.7, 2.9, 3.2.1, 2.1, 2.9, 3.2.1	решение практической задачи	4 минуты
19	повышенный	1.36/1.37, 2.1, 2.2, 2.4, 2.9, 3.1.6, 3.1.8, 3.2.1	задание открытого типа со свободным изложением	4 минуты

#### Перевод баллов к 5-бальной отметке

Баллы	Отметка
20-23	Отметка «5»
16-19	Отметка «4»
10-15	Отметка «3»
0-9	Отметка «2»

#### Контрольная работа

##### I вариант

Инструкция по выполнению работы.

На выполнение работы даётся 40 минут. Работа включает в себя 19 заданий. Ответы на задания запиши в поля ответов в тексте работы. Если ты хочешь изменить ответ, то зачеркни его и запиши рядом новый. При выполнении работы не разрешается пользоваться учебником, рабочими тетрадями и другим справочным материалом. При необходимости можно пользоваться черновиком. Записи в черновике проверяться и оцениваться не будут. Советуем выполнять задания в том порядке, в котором они даны. Для экономии времени пропускай задание, которое не удаётся выполнить сразу, и переходи к следующему. Если после выполнения всей работы у тебя останется время, то ты сможешь вернуться к пропущенным заданиям. Постарайся выполнить как можно больше заданий.

Желаем успеха!

**1. Каково значение первого кругосветного плавания с географической точки зрения? Выберите один вариант ответа.**

- а) Появление весомого доказательства шарообразности Земли
- б) Открытие Северного Ледовитого океана
- в) Открытие Австралии и Антарктиды
- г) Открытие сухопутного пути из Америки в Азию
- д) Установлено наличие крупнейшего океана - Тихого
- ж) Установлено наличие единого водного пространства - Мирового океана
- з) Открытие множества новых земель и морей

**2. Морской путь в Индию открыл:**

- а) Христофор Колумб б) Фернан Магеллан в) Васко да Гама

**3. Выберите правильный ответ. Длина экватора составляет:**

- а) 15 тыс. км в) 80 тыс. км б) 30 тыс. км г) 40 тыс. км

**4. Укажите, что является границей между жарким и северным умеренным поясами освещенности:**

- а) Северный полярный круг б) Северный тропик в) Южный полярный круг г) Южный тропик

**5. Эта единственная точка северного полушария не участвует в суточном вращении Земли вокруг своей оси. Здесь нет понятия «сутки», нет долготы, нет восточного, западного и северного направления, а любая точка на поверхности Земли всегда расположена по отношению к этой точке только в одном направлении. Назовите эту точку. В каком направлении от неё располагаются другие объекты на земной поверхности?**

**6. Если обернуться лицом к Полярной звезде, то прямо перед нами будет:**

- а) юг б) север в) запад г) восток.

**7. Уменьшенное, обобщенное изображение земной поверхности на плоскости в масштабе с помощью условных знаков, называется:**

- а) глобус б) план в) географическая карта г) азимут

**8. Дополните: линии на карте, соединяющие точки с одинаковой высотой над уровнем моря, называются...**

**9. Значение географической широты изменяется:**

- а) от 0 до 90° б) от 0 до 180° в) от 180 до 360° г) от 90 до 180°

**10. Наиболее подробно территория изображена на карте масштаба:**

- а) 1:25000 б) 1 :250000 в) 1:25000000

**11. К осадочным горным породам относится**

- а) мел б) гранит в) кварцит г) мрамор

**12. Установите соответствие:**

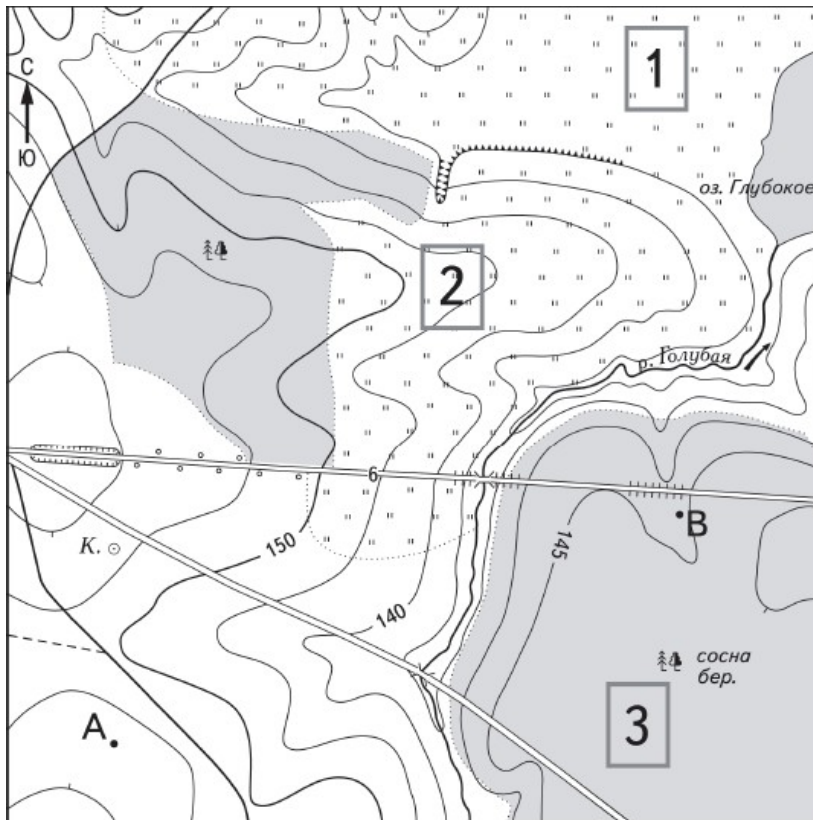
1. Условные линии, соединяющие Северный и Южный полюсы Земли по кратчайшему расстоянию.	А. Параллели
2. Условные линии, огибающие земной шар параллельно экватору.	Б. Меридианы
3. Величина дуги в градусах от начального меридиана до какой-либо точки земной.	В. Географическая долгота

Ответ: 1 - ...; 2 - ...; 3 - ...

**13. На какой широте расположен город, если расстояние от него до Северного полюса 40°? Запишите свой ответ .....**

А) 40° с.ш.; б) 50° с.ш.; в) 40° ю.ш.; г) 60° в.д..

14. Школьники выбирают место для игры в футбол. Оцените, какой из участков, обозначенных на карте цифрами 1, 2 и 3, больше всего подходит для этого. Для обоснования своего ответа приведите два довода.



Масштаб 1:10 000

В 1 см 100 м

100 0 100 200

Горизонтالي проведены через 5 метров



Шоссе



Луг



Грунтовая  
дорога



Лес



Мост



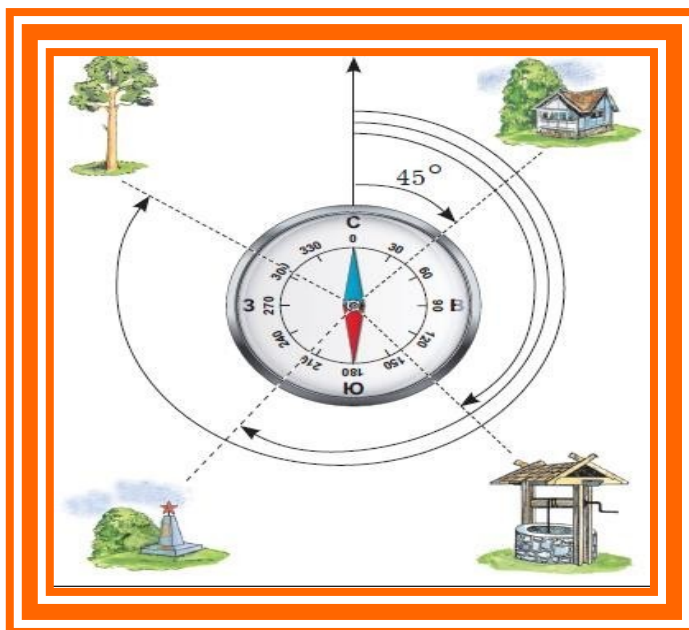
К. Колодец



Обрыв

Ответ:

15. По рисунку определите, чему равен азимутна обелиск:

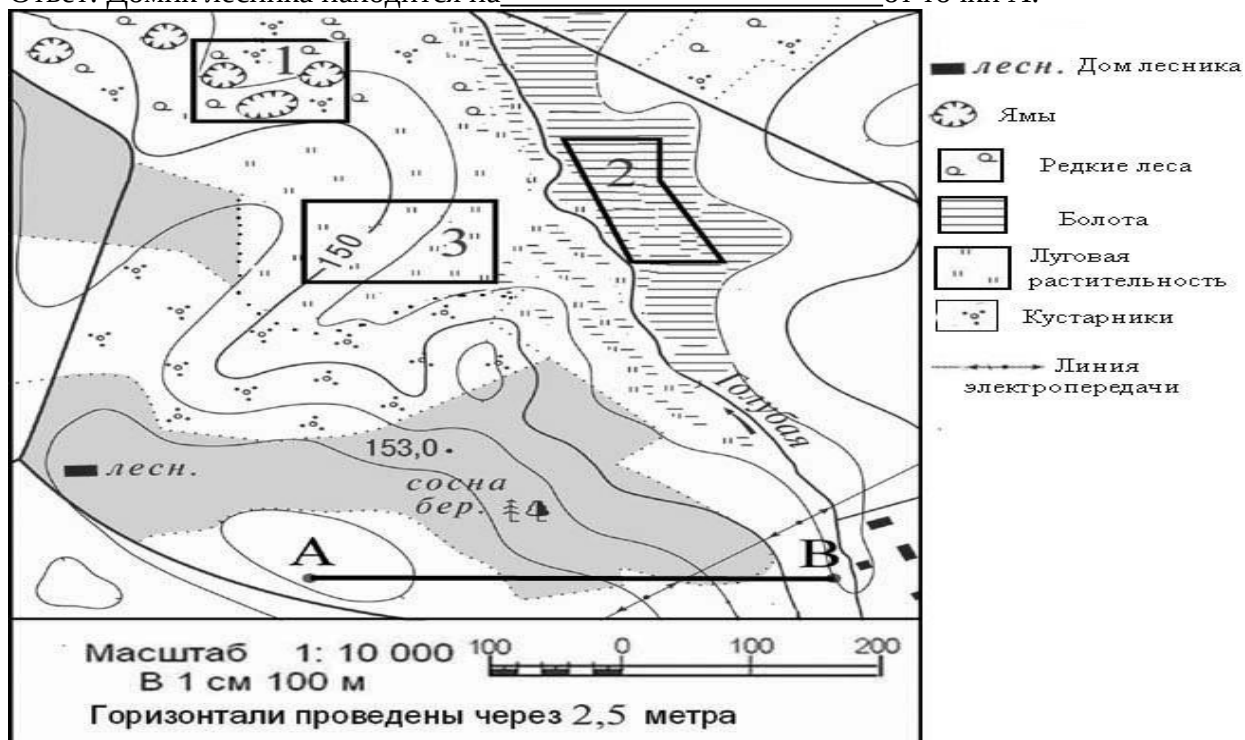


16. Используя физическую карту полушарий, определите, на какой равнине расположена столица России город Москва?

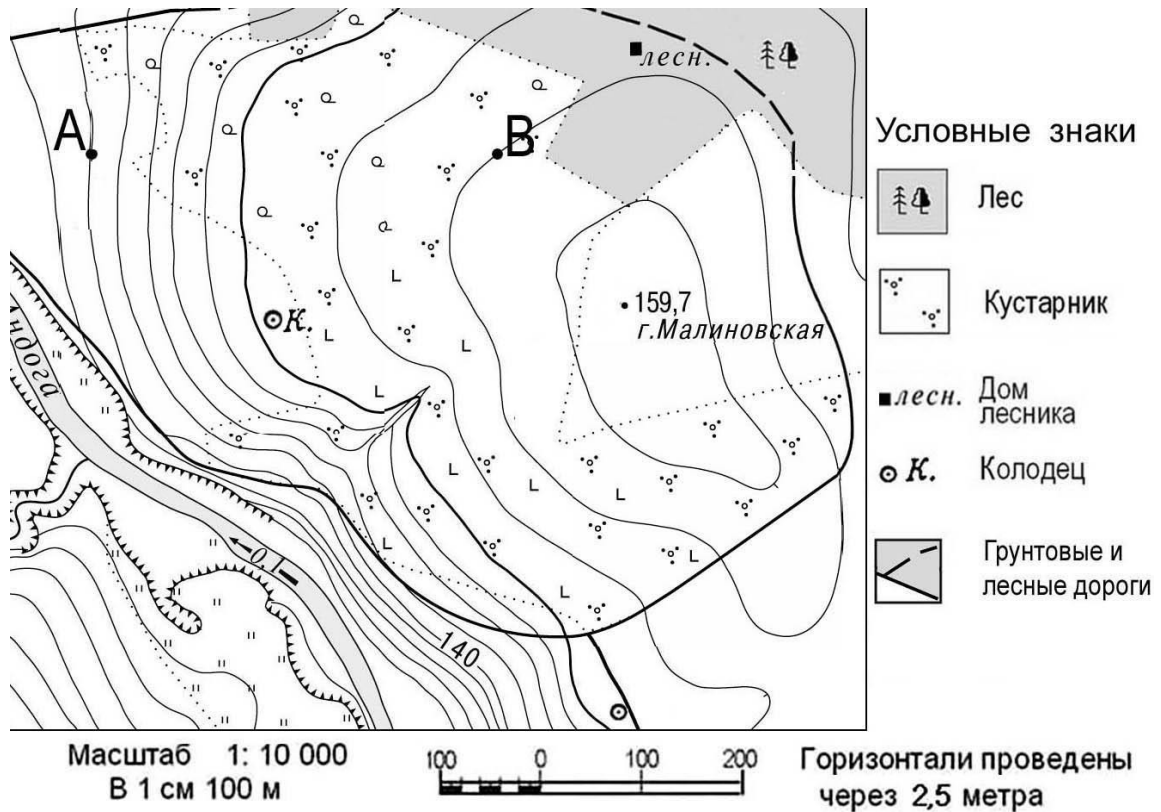
17. Выполните задание, используя план местности:

Определите по карте, в каком направлении от точки А находится домик лесника.  
(впишите ответ)

Ответ: Домик лесника находится на \_\_\_\_\_ от точки А.



Задание 18 выполняется с использованием ниже приведенного фрагмента карты.



18. Определите по карте расстояние в метрах по прямой от точки В до колодца. Ответ запишите цифрами.

Ответ: \_\_\_\_\_ м.

19. Используя физическую карту полушарий, выберите, какое из двух морей более мелкое, объясните почему?

- а) Средиземное б) Балтийское.

### Контрольная работа

#### II вариант

1. Кто и когда совершил открытие морского пути в Индию?

Христофор Колумб: из Испании через Атлантический океан, Панамский а) перешеек, Тихий и Индийский океаны, Суэцкий канал и Средиземное море обратно в Испанию;

б) Васко да Гама: из Португалии вокруг Африки, через Индийский океан;

Фернан Магеллан: из Испании через Атлантический океан, обогнув южную оконечность Южной Америки, через Тихий и Индийский океаны, обогнув Африку в) обратно в Испанию.

2. М.П.Лазарев и Ф.Ф.Беллингаузен, русские мореплаватели открывшие в 1820 г. на кораблях «Мирный» и «Восток», материк ...?

3. Почему на Земле происходит смена дня и ночи: Выберите верный ответ:

- а) это следствие движения Земли вокруг своей оси б) это следствие движения Земли вокруг Солнца в) это следствие движения Земли вокруг Луны.

4. Укажите, что является границей между жарким и южным умеренным

**поясами освещенности:**

а) Северный полярный круг б) Северный тропик в) Южный полярный круг г) Южный тропик

**5. Эта единственная точка южного полушария не участвует в суточном вращении Земли вокруг своей оси. Здесь нет понятия «сутки», нет долготы, нет восточного, западного и южного направления, а любая точка на поверхности Земли всегда расположена по отношению к этой точке только в одном направлении. Назовите эту точку. В каком направлении от неё располагаются другие объекты на земной поверхности?**

**6. Какой стороне горизонта соответствует азимут 180°?**

а) северу б) востоку в) западу г) югу

**7. Линии, изображающие параллели и меридианы образуют на карте:**

а) градусную сетку б) географические координаты в) план местности

**8. Самая длинная параллель - .....**

**9. Значение географической долготы изменяется:**

а) от 0 до 90° б) от 0 до 180° в) от 180 до 360° г) от 90 до 180°

**10. Если численный масштаб карты 1:200 000, то это означает, что:**

а) в 1 см – 200 000 км б) в 1 см – 200к м в) в 1 см – 2к м.

**11. К магматическим горным породам относится**

а) известняк б) гранит в) кварцит г) торф

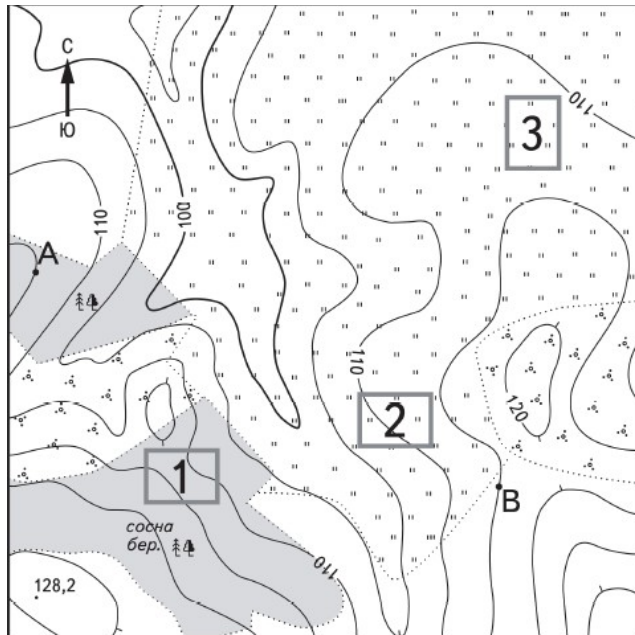
**12. Установи соответствие между видами равнин и абсолютной высотой:**

<b>Виды равнин</b>	<b>Абсолютная высота</b>
1. Низменности	А) от 500 м и более
2. Возвышенности	Б) от 0 до 200 м
3. Плато	В) от 200 м до 500 м

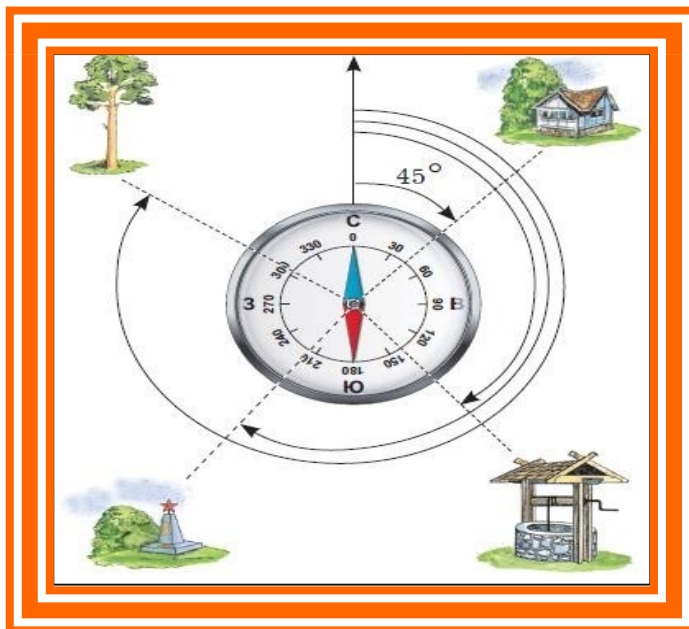
13. На какой широте находится Южный полюс? Запишите свой ответ

.....

14. Школьники выбирают место для катания на санках. Оцените, какой из участков, обозначенных на карте цифрами 1, 2 и 3, больше всего подходит для этого. Для обоснования своего ответа приведите два довода.



16. По рисунку определите, чему равен азимут на дерево:



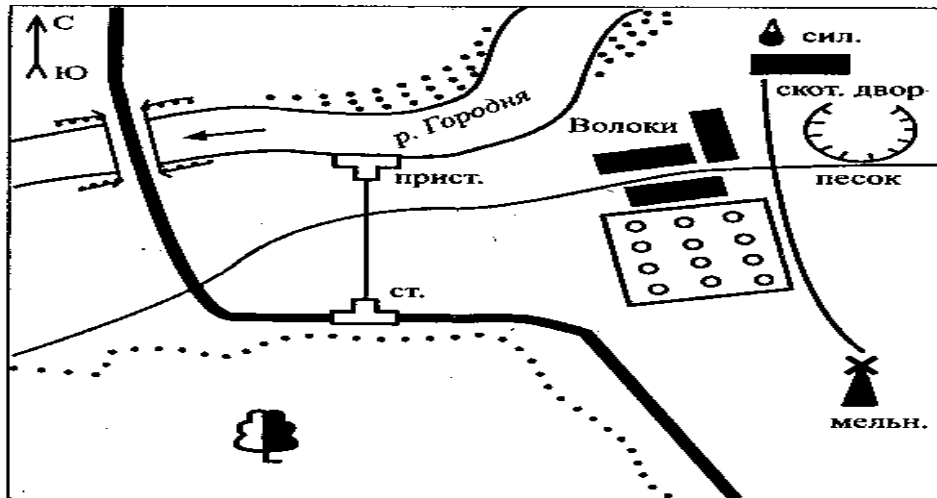
16. Используя физическую карту полушарий, определите, какая равнина расположена между Уральскими горами и Среднесибирским плоскогорьем?

Ответ:

17. Выполните задание, используя план местности:

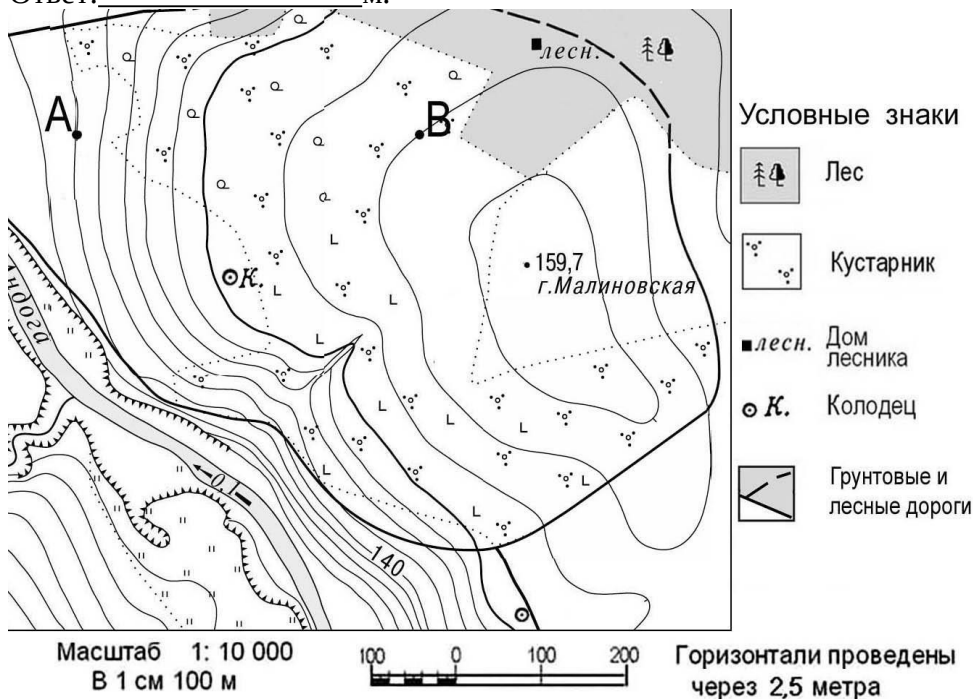
Определите по карте, в каком направлении от железнодорожной станции находится пристань. (впишите ответ)

Ответ: Пристань находится на \_\_\_\_\_ от железнодорожной станции.



18. Определите по карте расстояние в метрах по прямой от точки В до домика лесника. Ответ запишите цифрами.

Ответ: \_\_\_\_\_ м.



19.И спользуя физическую карту полушарий, выберите, какая из двух горных систем более высокая, объясните почему?

а) Уральские горы б) Кавказские горы.

### Оценивание заданий

Номер задания	Правильный ответ		Критерии оценивания
	1 вариант	2 вариант	
я			

1	а	б	1 балл – дан правильный ответ 0 баллов – дан неправильный ответ
2	в	Антарктида	1 балл – дан правильный ответ 0 баллов – дан неправильный ответ
3	г	а	1 балл – дан правильный ответ 0 баллов – дан неправильный ответ
4	б	г	1 балл – дан правильный ответ 0 баллов – дан неправильный ответ
5	Северный полюс, на юг	Южный полюс, на север	За каждый верный элемент ответа – 1 балл. Максимум – 2 балла
6	б	г	1 балл – дан правильный ответ 0 баллов – дан неправильный ответ
7	в	а	1 балл – дан правильный ответ 0 баллов – дан неправильный ответ
8	горизонтали	экватор	1 балл – дан правильный ответ 0 баллов – дан неправильный ответ
9	а	б	1 балл – дан правильный ответ 0 баллов – дан неправильный ответ
10	а	в	1 балл – дан правильный ответ 0 баллов – дан неправильный ответ
11	а	б	1 балл – дан правильный ответ 0 баллов – дан неправильный ответ
12	1-б, 2-а, 3-в	1-б, 2-а, 3-в.	Максимум- 2 балла. Если допущена 1 ошибка – 1 балл. 0 баллов – допущено более 1 ошибки.
13	50° с.ш.	90 ° ю.ш.	1 балл – дан правильный ответ 0 баллов – дан неправильный ответ
14	Участок 1. 1. Ровная поверхность земли, необходимая для футбольного поля. 2 Нет растительности. Луг.	Участок 2. 1. Есть склон холма, что необходимо для катания на санках. 2. Нет растительности на склоне.	Полный ответ – 2 балла.
15	215 °	305 °	1 балл – дан правильный ответ 0 баллов – дан неправильный ответ
16	Восточно- Европейская	Западно-Сибирская	1 балл – дан правильный ответ 0 баллов – дан неправильный ответ

17	северо-запад	север	1 балл – дан правильный ответ 0 баллов – дан неправильный ответ
18	280	180	1 балл – дан правильный ответ (+- 20 м) 0 баллов – дан неправильный ответ
19	Кавказские горы, средние высоты от 3 до 5.тыс. м.	Балтийское море, средние глубины от 0 до 200 м.	Полный ответ – 2 балла. За каждый верный элемент ответа – 1 балл.
Оценка правильности	<i>Оценка правильности выполнения задания (регулятивное УУД): после проверки работы учителем попросить проверить учащихся свои работы, сверяя их с эталоном ответов (умение оценивать правильность выполнения учебной задачи). Соотнести с отметкой учителя, прокомментировать результат выполнения задания. Данное задание оценивается, но в баллы и отметку не переводится.</i>		
Итого	23 балла		

## ИТОГОВАЯ КОНТРОЛЬНАЯ РАБОТА ПО ГЕОГРАФИИ ЗА КУРС 6 КЛАССА

### КОДИФИКАТОР

элементов содержания и требований к уровню подготовки обучающихся для проведения контрольной работы по географии

Предмет: «География», 6 класс

Вид контроля: итоговый

#### 1. Перечень элементов предметного содержания, проверяемых на контрольной работе

Код	Описание элементов предметного содержания
<b>Гидросфера</b>	
1.1	Строение гидросферы.
1.2	<i>Особенности Мирового круговорота воды.</i>
1.3	Мировой океан и его части.
1.4	Свойства вод Мирового океана – температура и соленость.
1.5	Движение воды в океане – волны, течения.
1.6	Воды суши.
1.7	Реки на географической карте и в природе: основные части речной системы, характер, питание и режим рек.
1.8	Озера и их происхождение.
1.9	Ледники. Горное и покровное оледенение, многолетняя мерзлота.
1.10	Подземные воды. Межпластовые и грунтовые воды.
1.11	Болота. Каналы. Водохранилища.
1.12	<i>Человек и гидросфера.</i>
<b>Атмосфера</b>	
1.13	Строение воздушной оболочки Земли.
1.14	Температура воздуха. Нагревание воздуха.
1.15	Суточный и годовой ход температур и его графическое отображение.
1.16	Среднесуточная, среднемесячная, среднегодовая температура.
1.17	Зависимость температуры от географической широты. Тепловые пояса.
1.18	Вода в атмосфере. Облака и атмосферные осадки.
1.19	Атмосферное давление.
1.20	Ветер. Постоянные и переменные ветра. <i>Графическое отображение направления ветра. Роза ветров.</i> Циркуляция атмосферы.
1.21	Влажность воздуха.
1.22	Понятие погоды.
1.23	<i>Наблюдения и прогноз погоды. Метеостанция/метеоприборы (проведение наблюдений и измерений, фиксация результатов наблюдений, обработка результатов наблюдений).</i>
1.24	Понятие климата. Погода и климат.
1.25	Климатообразующие факторы. Зависимость климата от абсолютной высоты местности. Климаты Земли.
1.26	<i>Влияние климата на здоровье людей.</i> Человек и атмосфера.
<b>Биосфера.</b>	
1.27	Биосфера – живая оболочка Земли.
1.28	Особенности жизни в океане.
1.29	Жизнь на поверхности суши: особенности распространения растений

	и животных в лесных и безлесных пространствах.
1.30	<i>Воздействие организмов на земные оболочки. Воздействие человека на природу. Охрана природы.</i>
<b><i>Географическая оболочка как среда жизни.</i></b>	
1.31	Понятие о географической оболочке.
1.32	Взаимодействие оболочек Земли.
1.33	Строение географической оболочки.
1.34	Понятие о природном комплексе.
1.35	Глобальные, региональные и локальные природные комплексы. Природные комплексы своей местности.
1.36	Закономерности географической оболочки: географическая зональность и высотная поясность.
1.37	Природные зоны Земли.

## 2. ***Перечень требований к уровню подготовки обучающихся***

Код	Перечень требований к уровню подготовки обучающихся
2.1	различать изученные географические объекты, процессы и явления, сравнивать географические объекты, процессы и явления на основе известных характерных свойств и проводить их простейшую классификацию;
2.2	использовать знания о географических законах и закономерностях, о взаимосвязях между изученными географическими объектами, процессами и явлениями для объяснения их свойств, условий протекания и географических различий;
2.3	оценивать характер взаимосвязи деятельности человека и компонентов природы в разных географических условиях с точки зрения концепции устойчивого развития.
2.4	расчет количественных показателей, характеризующих географические объекты, явления и процессы;
2.5	принятие решений, основанных на сопоставлении, сравнении и/или оценке географической информации;
2.6	<i>читать географические карты;</i>
2.7	<i>приводить примеры практического использования географических знаний в различных областях деятельности.</i>
2.8	<i>использовать знания о географических явлениях в повседневной жизни для сохранения здоровья и соблюдения норм экологического поведения в быту и окружающей среде</i>
2.9	<i>приводить примеры, иллюстрирующие роль географической науки в решении социально-экономических и геоэкологических проблем человечества;</i>
2.10	<i>воспринимать и критически оценивать информацию географического содержания в научно-популярной литературе и СМИ.</i>

## 3. ***Перечень требований элементов метапредметного содержания***

Код	Перечень требований элементов метапредметного содержания
3.1	Умение определять понятия, создавать обобщения, устанавливать аналогии, классифицировать, самостоятельно выбирать основания и критерии для классификации, устанавливать причинно-следственные связи, строить логическое рассуждение, умозаключение (индуктивное, дедуктивное, по аналогии) и делать выводы.
3.1.1	Умение определять понятия
3.1.2	Умение создавать обобщение
3.1.3	Умение устанавливать аналогии

3.1.4	Умение классифицировать, самостоятельно выбирать основания и критерии для классификации
3.1.5	Умение устанавливать причинно-следственные связи
3.1.6	Умение строить логическое рассуждение
3.1.7	Умение строить умозаключение
3.1.8	Умение делать выводы
3.2	Умение создавать, применять и преобразовывать знаки и символы, модели и схемы для решения учебных и познавательных задач.
3.2.1	Умение создавать, применять и преобразовывать знаки и символы для решения учебных и познавательных задач
3.2.2	Умение создавать, применять и преобразовывать модели для решения учебных и познавательных задач
3.2.3	Умение создавать, применять и преобразовывать схемы для решения учебных и познавательных задач

### СПЕЦИФИКАЦИЯ КИМ

для проведения итоговой контрольной работы за курс 6 класса Предмет: «География», 6 класс

Вид контроля: итоговый

Цель контрольной работы: оценить уровень подготовки обучающихся 6 класса по предмету «География».

Содержание контрольной работы определяется рабочей программой по учебному предмету «География».

Материалы и оборудование для выполнения работы: печатные тексты работы для каждого обучающегося, линейки, географические атласы для 5-6 класса.

Время, отводимое на выполнение работы: 40 минут.

Контрольная работа состоит из 22 заданий: 16 заданий базового уровня, 6 - повышенного.

***Распределение заданий по уровням сложности, проверяемым результатам предметного, метапредметного содержания, уровню подготовки, типам заданий и времени выполнения***

№ задания	Уровень	Что проверяется	Тип задания	Примерное время выполнения задания
1	базовый	1.4, 1.19, 2.1, 2.4, 3.1.1, 3.1.5	тест с одним выбором ответа	1 минута
2	повышенный	1.3, 1.4, 2.1, 2.2, 2.4, 2.6, 3.1.6, 3.2.1	тест с одним выбором ответа	2 минуты
3	базовый	1.5, 2.2, 3.1.1	тест с одним выбором ответа	1 минута
4	повышенный	1.6/1.18, 2.2, 2.6, 3.1.1, 3.2.1	тест с одним выбором ответа	2 минуты
5	базовый	1.7, 2.1, 2.2, 3.1.6	тест с одним выбором ответа	1 минута
6	базовый	1.8/1.10, 2.1, 2.2, 3.1.1, 3.1.6	тест с одним выбором ответа	2 минуты
7	базовый	1.13, 2.1, 3.2.1	тест с одним выбором ответа	1 минута
8	базовый	1.13, 2.1, 3.1.1	тест с одним выбором ответа	1 минута

9	базовый	1.18, 2.2, 3.1.6	тест с одним выбором ответа	2 минуты
10	базовый	1.24, 2.1, 3.1.1	тест с одним выбором ответа	2 минуты
11	базовый	1.27, 2.1, 2.2, 3.1.1, 3.1.6	тест с одним выбором ответа	1 минута
12	базовый	1.29, 2.1, 2.2, 2.4, 3.1.1, 3.1.6	тест с одним выбором ответа	1 минута
13	повышенный	1.4, 2.4, 3.1.1, 3.2.1	решение практической задачи	3 минуты
14	повышенный	1.23, 2.1, 2.7, 3.1.1	тест открытого типа с кратким ответом-дополнением	2 минуты
15	повышенный	1.15, 1.18, 2.4, 3.2.3	решение практической задачи	3 минуты
16	базовый	1.28, 2.1, 3.1.1	тест закрытого типа на установление соответствия	2 минуты
17	базовый	1.37, 2.1, 2.2, 3.1.1	тест закрытого типа на установление соответствия	2 минуты
18	базовый	1.34, 1.36, 2.1, 3.1.1	тест открытого типа с кратким ответом-дополнением	2 минуты
19	базовый	1.13, 2.1, 3.1.1	тест закрытого типа на установление соответствия	2 минуты
20	базовый	1.34, 1.35, 2.1, 3.1.1, 3.1.6	тест с одним выбором ответа	1 минута
21	повышенный	1.3, 2.1, 2.5, 2.6, 3.1.1, 3.2.1, 3.2.2	задание открытого типа с заданными ограничениями	4 минуты
22	базовый	1.5, 1.11, 2.1, 3.1.1	тест открытого типа с кратким ответом-дополнением	2 минуты

**Перевод баллов к 5-бальной отметке**

Баллы	Отметка
28-31	Отметка «5»
21-27	Отметка «4»
12-20	Отметка «3»
0-11	Отметка «2»

**Контрольная работа**

## I вариант

### Инструкция для учащихся

Контрольная работа состоит из 22 заданий.

Выполнять работу нужно на листах с заданиями.

В заданиях 1-12, 20 из четырёх предложенных ответов необходимо выбрать один правильный и отметить его любым знаком.

При выполнении заданий 19, нужно указать последовательность цифр, записав их в соответствии с предложенным выбором.

При выполнении заданий 16, 17 к каждому элементу первого столбца нужно подобрать соответствующий элемент из второго и соединить их.

При выполнении заданий 13, 14, 18 и 21, 22 ответ необходимо вписать в поле для ответов в текстовом виде.

Задание 4 выполняется с использованием атласа.

При выполнении заданий 15 воспользуйтесь приведённой **климатограммой**.

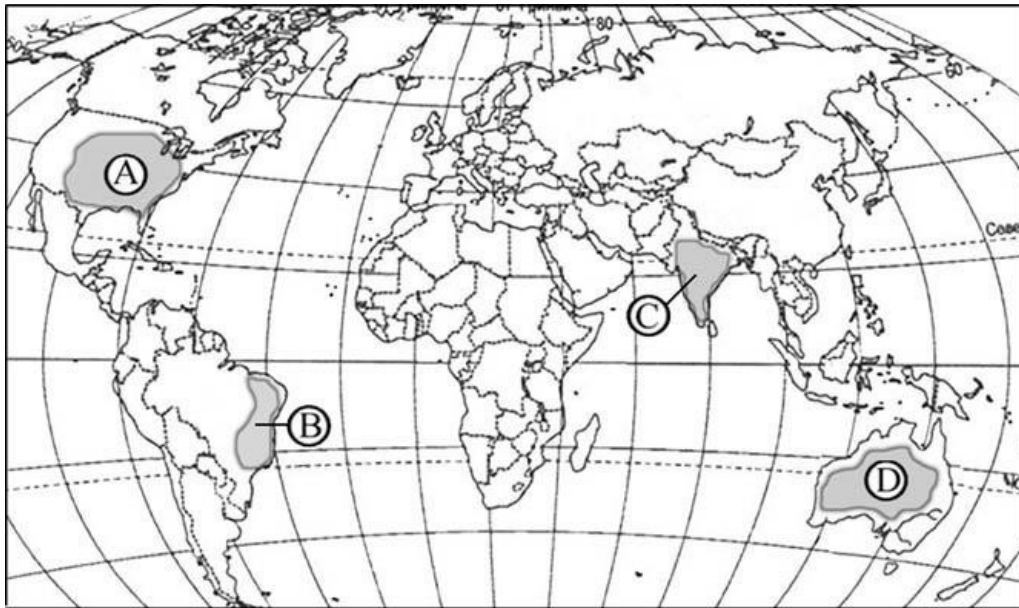
Если в ходе выполнения задания возникнет необходимость исправить ответ, зачеркните неправильный и укажите нужный ответ.

На выполнение контрольной работы отводится 40 минут.

Желаем удачи!

*В заданиях 1 – 12 выберите один правильный ответ.*

1. По сравнению с сушей водная поверхность
  - 1) Быстрее нагревается и быстрее остывает
  - 2) Медленнее нагревается и медленнее остывает
  - 3) Медленнее нагревается и быстрее остывает
  - 4) Быстрее нагревается, но медленнее остывает
2. Поверхностные воды какого из перечисленных морей наиболее тёплые?
  - 1) Балтийского
  - 2) Охотского
  - 3) Белого
  - 4) Средиземного
3. Что является причиной возникновения цунами?
  - 1) Постоянные ветры
  - 2) Подводные землетрясения
  - 3) Вертикальные движения вод океана
  - 4) Притяжение Луны и Солнца
4. С помощью атласа определите, какая из обозначенных буквами на карте территорий имеет наименьший сток вод.



A)

B)

C)

D)

5. Какое питание преобладает у большинства рек России?
- 1) Дождевое
  - 2) Снеговое
  - 3) Подземное
  - 4) Ледниковое
6. Верны ли следующие утверждения?
- A. Озёра тектонического происхождения обычно наиболее глубокие
- B. Бессточные озёра содержат солёные воды
- 1) Верно только А
  - 2) Верно только В
  - 3) Оба верны
  - 4) Оба неверны
7. Какой из перечисленных газов преобладает в составе атмосферы?
- 1) Азот
  - 2) Кислород
  - 3) Углекислый газ
  - 4) Аргон
8. Самый нижний, непосредственно прилегающий к земной поверхности слой атмосферы называется:
- 1) Стратосфера
  - 2) Тропосфера
  - 3) Экзосфера
  - 4) Мезосфера
9. Верны ли следующие утверждения?
- A. Образование облаков (гумана) происходит при охлаждении воздуха
- B. Когда воздух поднимается вверх, он нагревается.
- 1) Верно только А
  - 2) Верно только В
  - 3) Оба верны
  - 4) Оба неверны
10. В каком из следующих высказываний говорится о климате?
- 1) Атмосферное давление в Москве выше нормы, дует слабый юго-

восточный ветер.

2) Завтра в Москве день будет облачный и дождливый, но к вечеру прояснится и похолодает

3) В течение дня температура существенно не изменится, временами пройдут кратковременные дожди.

4) Летом муссоны приносят большое количество осадков на территорию страны.

11. Верны ли следующие утверждения о распространении живых организмов на Земле?

А. Область распространения живых организмов на Земле включает всю литосферу, атмосферу, часть гидросферы до глубины несколько километров.

В. Основная масса живого вещества сосредоточена на суше.

1) Верно только А

2) Верно только В

3) Оба верны

4) Оба неверны

12. Для какой из перечисленных природных зон характерна наибольшая масса живого вещества?

1) тайга

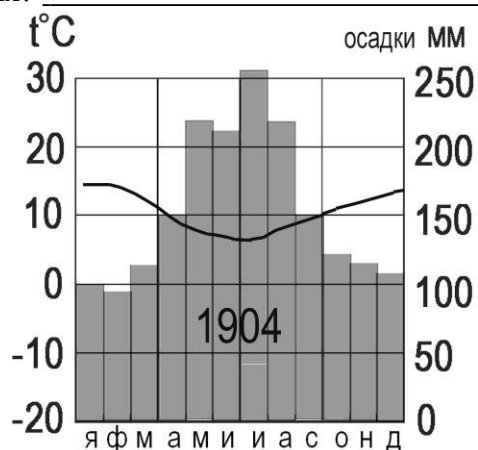
2) степь

3) тундра

4) влажный экваториальный лес

13. Солёность Балтийского моря составляет 8 ‰. Определите, сколько граммов солей растворено в 2 литрах его воды.

14. Как называется прибор, используемый для измерения атмосферного давления?



15. По климатограмме определите годовую амплитуду температур и месяц, в котором выпадает максимальное количество осадков

Ответ: \_\_\_\_\_.

16. Установите соответствие между живыми организмами и группой, к которой они относятся по условиям обитания

1) Рыбы

2) Кораллы

3) Медузы

А. Бентос

В. Нектон

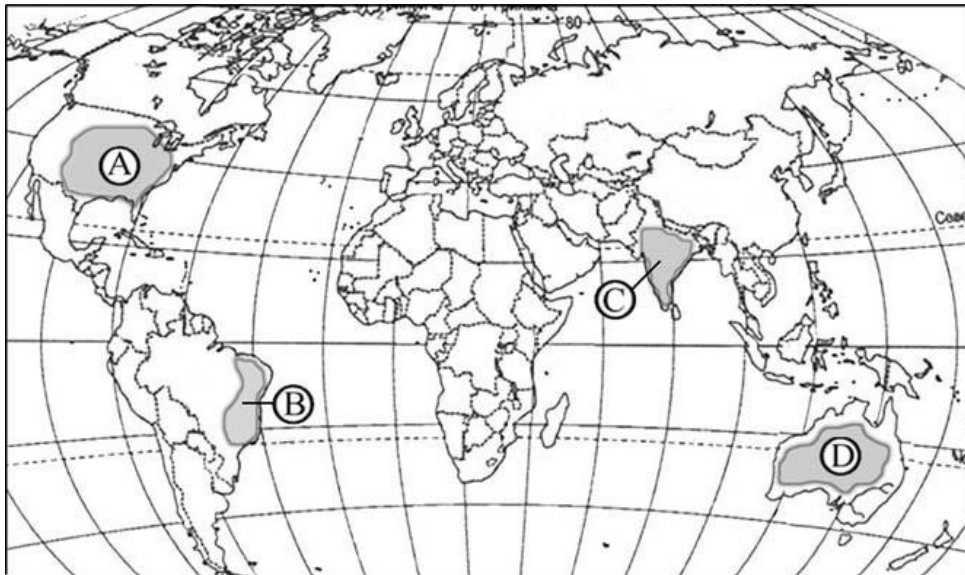
С. Планктон

17. Установите соответствие между животным и природной зоной, для которой оно характерно
- 1) Лось
  - 2) Песец
  - 3) Лев
- А. Тундра  
В. Тайга  
С. Влажный экваториальный лес  
Д. Саванна и редколесье
18. Допиши понятие: Смена природных зон в горах от подножия к вершине называется...
19. Расположите перечисленные слои атмосферы в порядке удаления от земной поверхности
- 1) стратосфера
  - 2) мезосфера
  - 3) тропосфера
20. Примером природно-антропогенного комплекса является: а) пашня б) тайга в) высокие горы г) озеро
21. Для составления краткой характеристики Индийского океана укажите признаки:
- 1) Занимает \_\_\_\_\_ место по площади.
  - 2) Расположен в основном в \_\_\_\_\_ полушарии.
  - 3) Омывает берега таких материков, как \_\_\_\_\_, \_\_\_\_\_, \_\_\_\_\_.
22. Закончите предложение:  
Самое мощное течение во всем Мировом океане, имеющее длину 30 тыс. км, ширину 2500км называется \_\_\_\_\_

## 2 вариант

*В заданиях 1 – 12 выберите один правильный ответ.*

1. Как изменяются атмосферное давление и температура воздуха в тропосфере по мере увеличения высоты?
- 1) Давление повышается, а температура понижается
  - 2) Давление понижается, а температура возрастает
  - 3) Давление и температура понижаются
  - 4) Давление и температура повышаются.
2. Поверхностные воды какого из перечисленных морей наиболее холодные?
- 1) Красного
  - 2) Карибского
  - 3) Белого
  - 4) Средиземного
3. Что является причиной возникновения приливов и отливов?
- 1) Постоянные ветры
  - 2) Подводные землетрясения
  - 3) Вертикальные движения вод океана
  - 4) Притяжение Луны и Солнца
4. С помощью атласа определите, какая из обозначенных буквами на карте территорий имеет наименьшее количество осадков.



A)

B)

C)

D)

5. Для большинства рек России характерно смешанное питание. Какого питания не имеет река Волга??

- 1) дождевое
- 2) ледниковое
- 3) подземное
- 4) снеговое

6. Верны ли следующие утверждения?

A. Грунтовые воды – воды первого от поверхности земли водоносного горизонта.

B. Основной источник пополнения подземных вод - атмосферные осадки

- 1) Верно только A
- 2) Верно только B
- 3) Оба верны
- 4) Оба неверны

7. В составе атмосферного воздуха 21% приходится на долю?

- 1) Азот
- 2) Кислород
- 3) Углекислый газ
- 4) Аргон

8. В каком слое атмосферы находится «озоновый экран», поглощающий ультрафиолетовое излучение?

- 1) Стратосфера
- 2) Тропосфера
- 3) Экзосфера
- 4) Мезосфера

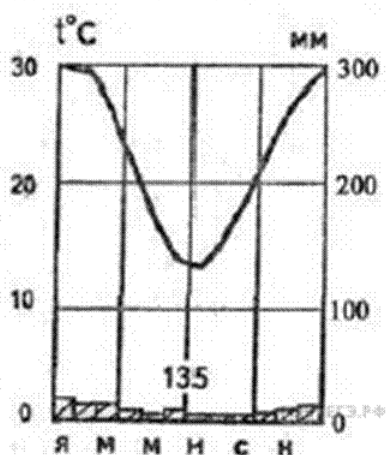
9. Верны ли следующие утверждения?

A. Образование облаков (тумана) происходит при нагревании воздуха

B. Когда воздух поднимается вверх, он охлаждается.

- 1) Верно только A
- 2) Верно только B
- 3) Оба верны
- 4) Оба неверны

10. В каком из следующих высказываний говорится о климате?
- 1) В течение дня температура существенно не изменится, временами пройдут кратковременные дожди.
  - 2) Лето в городе Якутске жаркое, а зима, напротив, очень холодная, малоснежная...
  - 3) Вчера в Москве день был жаркий и безоблачный, но к вечеру опустился туман и выпала роса.
  - 4) Изменение температуры воздуха сопровождается изменением направления и силы ветра, выпадением осадков.
11. Верны ли следующие утверждения о распространении живых организмов на Земле?
- А. При фотосинтезе зелёные растения выделяют углекислый газ, необходимый для поддержания определённого газового состава атмосферы.
  - В. В результате жизнедеятельности живых организмов образовались многие осадочные горные породы.
- 1) Верно только А
  - 2) Верно только В
  - 3) Оба верны
  - 4) Оба неверны
12. Для какой из перечисленных природных зон характерно наибольшее видовое разнообразие растений и животных?
- 1) тайга
  - 2) степь
  - 3) тундра
  - 4) влажный экваториальный лес.
13. Солёность Красного моря составляет 42 ‰. Определите, сколько граммов солей растворено в 2 литрах его воды. \_\_\_\_\_
14. Как называется прибор, используемый для измерения количества осадков? \_\_\_\_\_



15. По климатограмме определите годовую амплитуду температур и месяц, в котором выпадает максимальное количество осадков  
 Ответ: \_\_\_\_\_.
16. Установите соответствие между живыми организмами и группой, к которой они относятся по условиям обитания
- 1) Одноклеточные водоросли
  - 2) Дельфины
  - 3) Крабы
  - А. Бентос

- В. Нектон  
 С. Планктон
17. Установите соответствие между животным и природной зоной, для которой оно характерно
- 1) Северный олень  
 2) Рысь  
 3) Жираф
- А. Тундра  
 В. Тайга  
 С. Влажный экваториальный лес  
 Д. Саванна и редколесье
18. Допиши понятие: Смена природных зон от экватора к полюсам называется \_\_\_\_\_
19. Расположите перечисленные газы в порядке возрастания их доли в составе атмосферы
- 1) кислород  
 2) азот  
 3) углекислый газ
20. Примером природно-антропогенного комплекса является: а) каньон б) бархан в) карьер г) река
21. Для составления краткой характеристики Северного Ледовитого океана укажите признаки:
- 1) Занимает \_\_\_\_\_ место по площади. 2) Расположен на \_\_\_\_\_ Земли. 3) Омывает берега таких материков как \_\_\_\_\_.
22. Закончите предложение:  
 Избыточно увлажнённые участки суши, имеющие слой торфа и поросшие влаголюбивой растительностью, называются: \_\_\_\_\_.

### Оценивание заданий

Номер задания	Правильный ответ		Критерии оценивания
	1 вариант	2 вариант	
1	2	3	1 балл – дан правильный ответ 0 баллов – дан неправильный ответ
2	4	3	1 балл – дан правильный ответ 0 баллов – дан неправильный ответ
3	2	4	1 балл – дан правильный ответ 0 баллов – дан неправильный ответ
4	4	4	1 балл – дан правильный ответ 0 баллов – дан неправильный ответ
5	2	2	1 балл – дан правильный ответ 0 баллов – дан неправильный ответ
6	3	3	1 балл – дан правильный ответ 0 баллов – дан неправильный ответ
7	1	2	1 балл – дан правильный ответ 0 баллов – дан неправильный ответ
8	2	1	1 балл – дан правильный ответ 0 баллов – дан неправильный ответ
9	4	2	1 балл – дан правильный ответ 0 баллов – дан неправильный ответ
10	4	2	1 балл – дан правильный ответ 0 баллов – дан неправильный ответ
11	2	2	1 балл – дан правильный ответ 0 баллов – дан неправильный ответ
12	4	4	1 балл – дан правильный ответ 0 баллов – дан неправильный ответ
13	16 грамм	84 грамма	Максимальное количество баллов – 1 0 баллов – неправильный ответ
14	барометр	осадкомер	Максимальное количество баллов – 1 0 баллов – неправильный ответ
15	10 <sup>0</sup> С, июль	16 <sup>0</sup> С, январь	Максимальное количество баллов – 2 1 балл при определении амплитуды температур 1 балл при определении

			самого дождливого месяца 0 баллов – неправильный ответ
16	1в, 2а, 3с	1с, 2в, 3а	Максимальное количество баллов – 3 Каждое правильное соответствие – 1балл 0 баллов – неправильный ответ
17	1а, 2в, 3д	1а, 2в, 3д	Максимальное количество баллов – 3 Каждое правильное соответствие – 1балл 0 баллов – неправильный ответ
18	Высотная поясность	Широтная зональность	1 балл – дан правильный ответ 0 баллов – дан неправильный ответ
19	312	312	Максимальное количество баллов – 3 За каждый верный элемент ответа– 1 балл
20	в	а	1 балл – дан правильный ответ 0 баллов – дан неправильный ответ
21	1) – 3 2) – южном, восточном 3) –Африки, Евразии, Австралии, Антарктиды	1) – 4 2) – севере 3) - Евразии, Северной Америки	Максимальное количество баллов – 3 За каждый верный элемент ответа– 1 балл
22	Течение Западных ветров	болота	1 балл – дан правильный ответ 0 баллов – дан неправильный ответ
Оценка правиль ности выполне ния задания	<i>Оценка правильности выполнения задания (регулятивное УУД): после проверки работы учителем попросить проверить учащихся свои работы, сверяя их с эталоном ответов (умение оценивать правильность выполнения учебной задачи). Соотнести с отметкой учителя, прокомментировать результат выполнения задания. Данное задание оценивается, но в баллы и отметку не переводится.</i>		
Итого	31 балл		